

Itron

Ihr Stempel/Eindruck

Änderungen vorbehalten · Technischer Stand April 2009
Artikel Nummer 10135

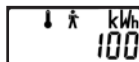
mit staatlich anerkannten Prüfstellen



für Messgeräte für Wasser

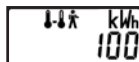


für Messgeräte für Wärme



Ein Temperaturfühlersymbol blinkt und das Servicemännchen erscheint permanent

- der entsprechende Fühler ist defekt
(☺ = Vorlauf, ☹ = Rücklauf)
- Fachinstallateur verständigen



Beide Temperaturfühler erscheinen abwechselnd blinkend und das Servicemännchen erscheint permanent

- beide Temperaturfühler sind defekt
- Fachinstallateur verständigen



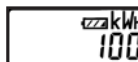
Das Servicemännchen erscheint zusammen mit weiteren Symbolen und Ziffern; weitere Anzeigen können jedoch über den Drucktaster abgerufen werden.

- Energieberechnung ist gestoppt
- ggf. Fachinstallateur verständigen



Nur das Servicemännchen erscheint und das Gerät reagiert nicht mehr auf Knopfdruck

- Rechenwerk defekt
- Gerät tauschen (nur durch Fachinstallateur)



Das Batteriesymbol erscheint die Eichgültigkeit ist abgelaufen Gerät zum Eich austausch austauschen; das Gerät darf nach Ablauf der Eichperiode (s. gelber Aufkleber) nicht mehr zur Abrechnung verwendet werden! (Eichgesetz)



Eine Löschung von abrechnungsrelevanten Daten kann vor Ort nicht erfolgen!

Allmess GmbH

Am Voßberg 11

D-23758 Oldenburg in Holstein

Telefon: (0 43 61) 625-0

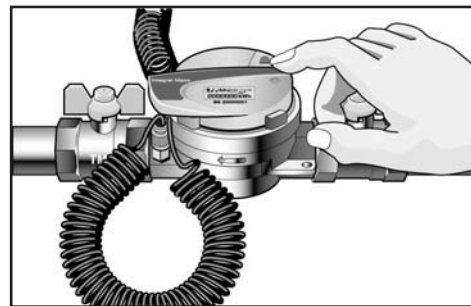
Telefax: (0 43 61) 625 - 250

E-Mail: info@allmess.de

Internet: www.allmess.de

BEDIENUNGSANLEITUNG Integral-MK MaXX

*Für den Eigentümer der Messanlage!
Bitte beim Gerät belassen!*



Wassermähler · Wärmemähler

1. LCD-Ebene Verbrauchsdaten

Aktivieren Sie den Integral MK-MaXX durch Tastendruck. LCD-Aktivierung und Anzeigenwechsel durch kurzes Betätigen des Drucktasters.



Kumulierter Energie Verbrauch in kWh	0003 100 kWh
Kumulierter Heizungswasserdurchfluss in m ³	250,00 m ³
Segmenttest	18888888
Stichtag *1 (Monat, Kennzahl) und kumulierter Verbrauch zum Stichtag im 2 Sekunden-Wechsel	12.08 kWh 0002850
Stichtag *13 (Monat, Kennzahl) und kumulierter Verbrauch zum Stichtag im 2 Sekunden-Wechsel	12.07 kWh 0000023

* Stichtag: 07 = ^Jahr 2007 08 = ^Jahr 2008
 09 = ^Jahr 2009 10 = ^Jahr 2010
 11 = ^Jahr 2011 12 = ^Jahr 2012
 z.B.: 04.08 ≙ April 2008 (letzter Tag des Monats)

2. LCD-Ebene Servicedaten

LCD-Ebenenwechsel erfolgt durch längeres Betätigen (ca. 3 s), Anzeigenwechsel durch kurzes Betätigen des Drucktasters.

momentaner Durchfluss l/h	200 l/h
Temperaturdifferenz °C	20,52 °C
Vorlauftemperatur	65,2 °C
Rücklauftemperatur	44,6 °C
Ausfallzeit in Stunden	5 h
Betriebszeit Tage Jahre	156 02
Versionsnummer	01 01

Bei Anschluss eines Optionssteckers erscheint die 2. Ebene "Wasserzähler + Optionen".

2. LCD-Ebene Optionen

Nur aktiv, wenn Wasserzähler bzw. M-BUS Optionskarte angeschlossen. Anzeigenwechsel durch kurzes Betätigen des Drucktasters.

Primäradresse	155
Sekundäradresse, achtstellig z.B. 12345678 (Ziffer 1-2)	1234
Sekundäradresse, achtstellig z.B. 12345678 (Ziffer 5-8)	5678
Anzahl der angeschlossenenen Wasserzähler	4
Impulswertigkeit der Wasserzähler 100 l/Impuls	100
kumulierter Verbrauch in m ³ Wasserzähler 1	150,60 m ³
Jahresstichtag* Wasserzähler 1 (Monat, Kennzahl) und kumulierter Verbrauch zum Stichtag hier 132,6m ³ per Dezember 2007 (12.07) im 2 Sekunden-Wechsel (siehe Seite 2)	12.07 m ³ 132,60
Anzeigen für Wasserzähler 2 bis 4 analog Wasserzähler 1	

Serviceanzeigen



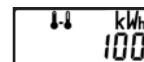
Beim Auftreten einer der unten genannten Störungen bleibt das LCD permanent eingeschaltet!



- Durchflusspfeil erscheint **blinkend**
 - zur Zeit kein Durchfluss messbar (z.B. Sommerbetrieb oder wenn Pumpe steht)
 - ggf. Heizungssystem kontrollieren, falls erforderlich Fachinstallateur verständigen.



- Der Durchflusspfeil und das Servicemännchen erscheinen **permanent**
 - kein Durchfluss und $\Delta T > 15^\circ\text{C}$ seit mehr als 24 h (Problem an Heizungsanlage oder Zähler)
 - Heizungssystem kontrollieren, Fachinstallateur verständigen



- Beide Temperaturfühlersymbole erscheinen gleichzeitig **blinkend**
 - Negative Temperaturdifferenz, eventuell sind Temperaturfühler vertauscht
 - Heizungssystem kontrollieren, Fühler richtig einbauen (siehe Montageanleitung), ggf. Fachinstallateur verständigen.