



ANMELDER: Sepp Knüsel
6403 Küssnacht a.R.

TRAKTOR

Hersteller: Carraro Antonio (I)
Typ: Tigrone Tigretrac 5500
Art: Zweiwegtraktor
Typenschein-Nr.: 4 C 13 17

MOTOR

Hersteller: VM (I)
Art: Vorkammer Dieselmotor

Typ: 26 A / 12
Bohrung/Hub: 94 / 100 mm
Zylinder/Hubraum: 3 / 2'082 cm³
Kühlung: Wasser
Einspritzpumpe: Bosch-Verteilerpumpe VE
Treibstofftank: 45 Liter

Motorleistung: 35 kW (48 PS)
(Firmenangabe)
Nenn Drehzahl: 2'600 min⁻¹

KUPPLUNG

Fahrkupplung: Einscheiben-Trockenkupplung
Zapfwellenkupplung: Lamellenkupplung

GETRIEBE

12 Vorwärts- und 12 Rückwärtsgänge
Schaltgetriebe synchronisiert
Wendeschtaltung unsynchronisiert

BREMSEN

Betriebsbremse: mechanisch betätigte Innen-
backenbremse an Hinterachse,
auf alle vier Räder wirkend

Anhängerbremse: ---

Maximaldruck: --- bar



FAHRGESCHWINDIGKEIT

bei Nenn Drehzahl und Pneu 31 x 15.5 - 15 Terra (km/h)

		Vorwärts	Rückwärts
I	1.	0,48	0,40
	2.	0,93	0,77
	3.	1,4	1,2
	4.	2,5	2,1
II	1.	1,6	1,4
	2.	3,2	2,6
	3.	4,7	4,0
	4.	8,5	7,1
III	1.	5,6	4,7
	2.	10,8	9,0
	3.	16,2	13,5
	4.	29,1	24,2

(r = 364 mm)

ZAPFWELLE (heckseitig)

Art: Motor- und Wegzapfwelle
Betätigung: mit Handhebel, unabhängig von Fahrkupplung

Drehzahl: 540 bei 2'458 min⁻¹
1'000 bei 2'470 min⁻¹
(zwei Zapfwellenende)

CARRARO Tigretrac 5500

Test-Nr. 1650/93

LEISTUNG UND TREIBSTOFFVERBRAUCH

Gemessen an der Zapfwelle, bei 24° C und 962 mbar

HYDRAULIK

Oelinhalt: 13 l, inkl. Getriebe und Vorderachse für Fernhydraulik verfügbar max. 10 l

Max. Oeldruck: 182 bar

Fördermenge: 21,0 l/min bei 155 bar

Fördermenge bei geringstem Gegendruck: 28/min

Dreipunktaufhängung, Kategorie: 2 (1)

Art: hydraulisch

Durchgehende Hubkraft an den unteren Kupplungspunkten gemessen:

1'540 daN (~kp), Hubweg: 600 mm (ISO min. 650 mm)

Max. Hubhöhe: 720 mm (ISO min. 950 mm)

FAHRERPLATZ

Art: schwenkbar als Zweiwegtraktor

FAHRERSCHUTZ

Art: Sicherheitsrahmen mit Dach und Frontscheibe

Fabrikat: Carraro (I)
Test-Nr. CSS 208

LÄRM

am Ohr des Fahrers: 94 dB(A)

bei Vorbeifahrt (7,5 m Abstand): 83 dB(A)

Lage des Auspuffes: vorne rechts, nach oben

ALLRADANTRIEB

Art: immer im Eingriff

Wendekreisradius ohne Lenkbremse: 3,4 m

BEREIFUNG

vorne: 31 x 15.5-15 Terra, hinten: 31 x 15.5-15 Terra
Spurweite verstellbar

vorne: 1'365 mm, -- mm bis -- mm

hinten: 1'385 mm, -- mm bis -- mm

GEWICHT

mit Fahrerschutz, betriebsbereit:

vorne: 1'030 kg, 60 %, hinten: 690 kg, 40 %

Total: 1'720 kg

Leistungsgewicht: 65,6 kg/kW (bezogen auf die Zapfwellenleistung)

ABMESSUNGEN

Länge: 3'430 mm, Breite: 1'750 mm

Höhe mit Fahrerschutz: 1'780 mm

Radstand: 1'400 mm, Bodenfreiheit: 210 mm

Leistung		Drehzahl (min ⁻¹)		Treibstoffverbrauch	
kW	PS	Motor	Zapfwelle	l/h	g/kWh
26,2	(35,5)	2'600	571	10,9	339
25,4	(34,5)	2'458	540	10,4	335

Treibstoffverbrauch bei Teilbelastung 42,5 % und Zapfwelle 540 min⁻¹: 377 g/kWh, 5,0 l/h

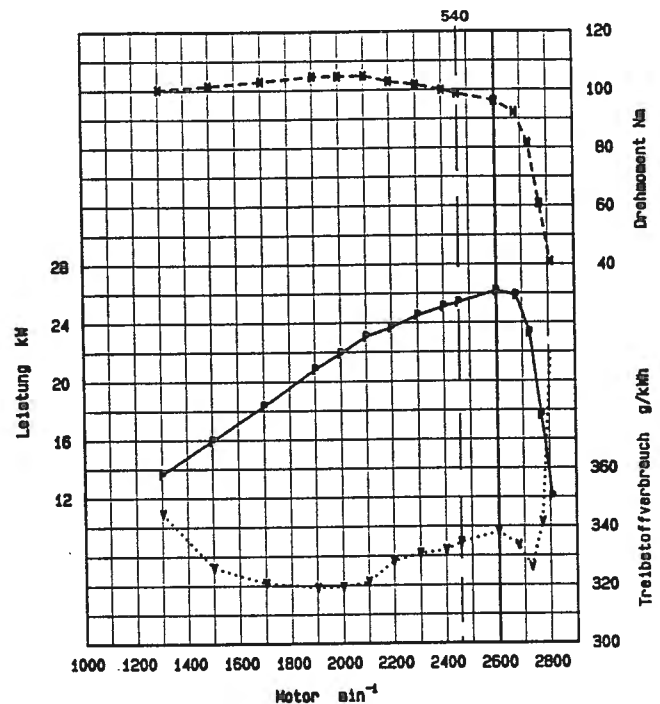
Max. Drehmoment: 105 Nm, bei 2'100 min⁻¹

Drehmomentanstieg: 9 %

Rauch bei 70 % Nenndrehzahl: 4,6 SZ (BOSCH)

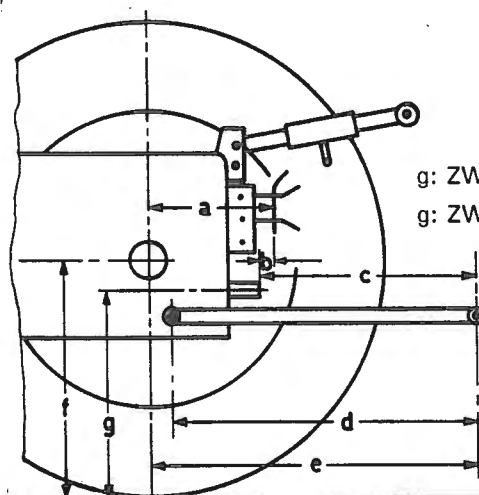
Höchste Leerlaufdrehzahl: 2'830 min⁻¹

Zapfwellenprüfung



Abmessungen am Geräteanbau

- a: 450 mm
- b: 120 mm
- c: 540 mm
- d: 760 mm
- e: 870 mm
- f: 385 mm
- g: ZW 540 485 mm
- g: ZW 1'000 375 mm





ANMELDER: Sepp Knüsel
6403 Küssnacht a.R.

TRAKTOR

Hersteller: Carraro Antonio (I)
Typ: Tigrone Tigretac 7700
Art: Zweiwegtraktor
Typenschein-Nr.: 4 C 13 18

MOTOR

Hersteller: VM (I)
Art: Vorkammer Dieselmotor
mit Abgasturbolader
Typ: 28 A / 8
Bohrung/Hub: 94 / 100 mm
Zylinder/Hubraum: 3 / 2'082 cm³
Kühlung: Wasser
Einspritzpumpe: Bosch-Verteilerpumpe VE
Treibstofftank: 45 Liter

Motorleistung: 46 kW (62 PS)
(Firmenangabe)
Nenn Drehzahl: 2'600 min⁻¹

KUPPLUNG

Fahrkupplung: Einscheiben-Trockenkupplung
Zapfwellenkupplung: Lamellenkupplung

GETRIEBE

12 Vorwärts- und 12 Rückwärtsgänge
Schaltgetriebe synchronisiert
Wendeschtaltung unsynchronisiert

BREMSEN

Betriebsbremse: mechanisch betätigte Innen-
backenbremse an Hinterachse,
auf alle vier Räder wirkend

Anhängerbremse: ---

Maximaldruck: --- bar



FAHRGESCHWINDIGKEIT

bei Nenn Drehzahl und Pneu 31 x 15.5 - 15 Terra (km/h)

		Vorwärts	Rückwärts
I	1.	0,49	0,48
	2.	0,94	0,93
	3.	1,4	1,4
	4.	2,5	2,5
II	1.	1,7	1,7
	2.	3,2	3,2
	3.	4,8	4,8
	4.	8,7	8,6
III	1.	5,7	5,6
	2.	11,0	10,8
	3.	16,5	16,3
	4.	29,6	29,2

(r = 364 mm)

ZAPFWELLE (heckseitig)

Art: Motor- und Wegzapfwelle
Betätigung: mit Handhebel, unabhängig von Fahrkupplung

Drehzahl: 540 bei 2'458 min⁻¹
1'000 bei 2'470 min⁻¹
(zwei Zapfwellenende)

CARRARO Tigretrac 7700

Test-Nr. 1651/93

LEISTUNG UND TREIBSTOFFVERBRAUCH

Gemessen an der Zapfwelle, bei 25° C und 957 mbar

HYDRAULIK

Oelinhalt: 13 l, inkl. Getriebe und Vorderachse für Fernhydraulik verfügbar max. 10 l

Max. Oeldruck: 180 bar

Fördermenge: 16,5 l/min bei 153 bar

Fördermenge bei geringstem Gegendruck: 28/min

Dreipunktaufhängung, Kategorie: 2 (1)

Art: hydraulisch

Durchgehende Hubkraft an den unteren Kupplungspunkten gemessen:

1'780 daN (~kp), Hubweg: 645 mm (ISO min. 650 mm)

Max. Hubhöhe: 770 mm (ISO min. 950 mm)

FAHRERPLATZ

Art: schwenkbar als Zweiwegtraktor

FAHRERSCHUTZ

Art: Sicherheitsrahmen mit Dach und Frontscheibe

Fabrikat: Carraro (I)

Test-Nr. CSS 208

LÄRM

am Ohr des Fahrers: 93 dB(A)

bei Vorbeifahrt (7,5 m Abstand): 83 dB(A)

Lage des Auspuffes: vorne rechts, nach oben

ALLRADANTRIEB

Art: immer im Eingriff

Wendekreisradius ohne Lenkbremse: 3,7 m

BEREIFUNG

vorne: 31 x 15.5-15 Terra, hinten: 31 x 15.5-15 Terra

Spurweite verstellbar

vorne: 1'430 mm, -- mm bis -- mm

hinten: 1'440 mm, -- mm bis -- mm

GEWICHT

mit Fahrerschutz, betriebsbereit:

vorne: 1'070 kg, 58 %, hinten: 760 kg, 42 %

Total: 1'830 kg

Leistungsgewicht: 45,6 kg/kW (bezogen auf die Zapfwellenleistung)

ABMESSUNGEN

Länge: 3'500 mm, Breite: 1'820 mm

Höhe mit Fahrerschutz: 1'945 mm

Radstand: 1'560 mm, Bodenfreiheit: 305 mm

Leistung		Drehzahl (min ⁻¹)		Treibstoffverbrauch	
kW	PS	Motor	Zapfwelle	l/h	g/kWh
40,1	(54,5)	2'600	571	15,5	316
39,1	(53,1)	2'458	540	15,1	315

Treibstoffverbrauch bei Teilbelastung 42,5 % und Zapfwelle 540 min⁻¹: 346 g/kWh, 7,06 l/h

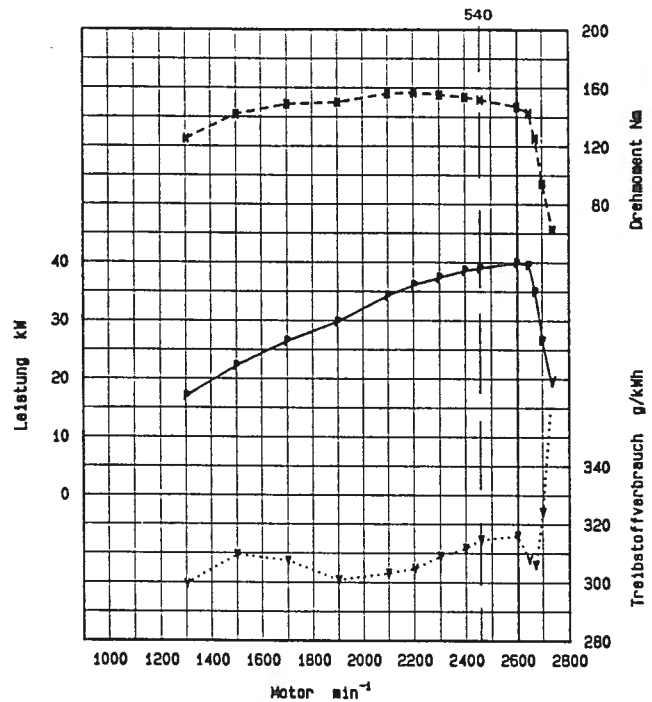
Max. Drehmoment: 157 Nm, bei 2'200 min⁻¹

Drehmomentanstieg: 7 %

Rauch bei 70 % Nenndrehzahl: 3,1 SZ (BOSCH)

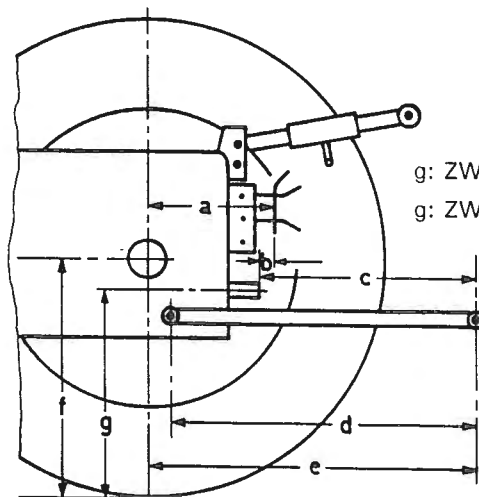
Höchste Leerlaufdrehzahl: 2'825 min⁻¹

Zapfwellenprüfung



Abmessungen am Geräteanbau

- a: 370 mm
- b: 120 mm
- c: 580 mm
- d: 800 mm
- e: 830 mm
- f: 380 mm
- g: ZW 540 550 mm
- g: ZW 1'000 440 mm





ANMELDER: Aebi & Co. AG
3400 Burgdorf

TRAKTOR

Hersteller: Aebi
Typ: TT 90
Art: Allradantrieb
Typenschein-Nr.: 8 A 10 01

MOTOR

Hersteller: Mercedes-Benz
Art: Wirbelkammer-Dieselmotor
Typ: OM 601
Bohrung/Hub: 89 / 92,4 mm
Zylinder/Hubraum: 4 / 2'299 cm³
Kühlung: Wasser
Einspritzpumpe: Bosch-Reihenpumpe
Treibstofftank: 65 Liter
Motorleistung: 47 kW (64 PS)
(Firmenangabe)
Nenn Drehzahl: 3'000 min⁻¹

KUPPLUNG

Fahrtrieb: hydrostatisch
Zapfwellenkupplung: Einscheiben-Trockenkupplung

GETRIEBE

Art: hydrostatisch
2 Stufen mechanisch I/II
2 Stufen hydrostatisch L/S

BREMSEN

Betriebsbremse: hydrostatisch
hydraulisch betätigte, trockene
Innenbackenbremse an Vorder-
und Hinterachse
automatische Allradzuschaltung
beim Bremsen

FRONTANBAU

Frontzapfwelle, Drehzahl,
Drehrichtung: 540 bei 2'700 min⁻¹, links
540/750 bei 2'109 min⁻¹
Kupplung: mit Handhebel, unabhängig von
Fahrkupplung
Hubwerk: Dreipunktaufhängung,
Kategorie 1, mit Fanghaken
Hubkraft: durchgehend 880 daN (~kp)
Hubweg: 600 mm
Vorderer Ueberhang ab Lenkrad (BAV): 1'730 mm



FAHRGESCHWINDIGKEIT

bei Nenn Drehzahl und Pneu 31 x 15.5 - 15 Terra (km/h)

		Vorwärts	Rückwärts
Gruppe	Gang		
I	L	0 - 9	0 - 9
	S	0 - 19	0 - 19
II	L	0 - 17	0 - 17
	S	0 - 37	0 - 37

(r = 360 mm)

ZAPFWELLE (heckseitig)

Art: Motorzapfwelle
Betätigung: mit Handhebel, unabhängig von Fahrkupplung
Drehzahl: 540 bei 2'779 min⁻¹
540 /750 bei 2'051 min⁻¹

AEBI Terratrac TT 90
(Allrad)

Test-Nr. 1652/93

LEISTUNG UND TREIBSTOFFVERBRAUCH

Gemessen an der Zapfwelle, bei 23° C und 962 mbar

HYDRAULIK

Oelinhalt: 22 l
für Fernhydraulik verfügbar max. 10 l
Max. Oeldruck: 179 bar
Fördermenge: 24,4 l/min bei 152 bar

Dreipunktaufhängung, Kategorie: 2 (1)

Art:

Durchgehende Hubkraft an den unteren Kupplungspunkten gemessen:
1'050 daN·(~kp), Hubweg: 510 mm (ISO min. 650 mm)
Max. Hubhöhe: 720 mm (ISO min. 950 mm)

FAHRERSCHUTZ

Art: integrierte Sicherheitskabine
(teilgeschlossen) mit Lärmdämmung

Fabrikat: Aebi
Test-Nr. CSD 1304

LÄRM

am Ohr des Fahrers: 88 dB(A)
bei Vorbeifahrt (7,5 m Abstand): 85 dB(A)
Lage des Auspuffes: hinten rechts, unten

ALLRADANTRIEB

Art: Zentralantrieb, lastschaltbar
Differentialsperre vorne und hinten

Wendekreisradius ohne Lenkbremse: 3,9 m

BEREIFUNG

vorne: 31 x 15.5-15 Terra, hinten: 31 x 15.5-15 Terra
Spurweite verstellbar

vorne: 1'545 mm, - mm bis - mm
hinten: 1'535 mm, - mm bis - mm

GEWICHT

mit Fahrerschutz, betriebsbereit,

mit Frontanbau:

vorne: 815 kg, 41 %, hinten: 1'195 kg, 59 %
Total: 2'010 kg

Leistungsgewicht: 54,2 kg/kW (bezogen auf die Zapfwellenleistung)

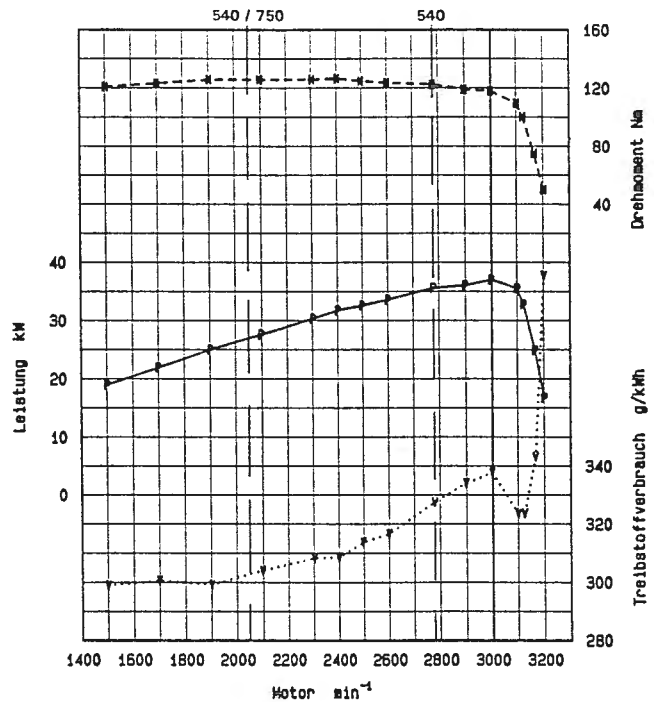
ABMESSUNGEN

Länge: 3'405 mm*, Breite: 1'950 mm
Höhe mit Fahrerschutz: 1'990 mm
* mit Fronthydraulik
Radstand: 1'850 mm, Bodenfreiheit: 220 mm

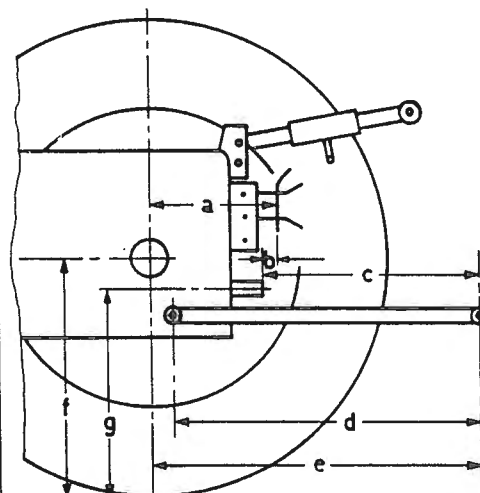
Leistung kW	PS	Drehzahl (min ⁻¹) Motor Zapfwelle		Treibstoffverbrauch l/h g/kWh	
37,1	(50,4)	3'000	583	15,2	337
35,6	(48,4)	2'779	540	14,2	328

Treibstoffverbrauch bei Teilbelastung 42,5 % und Zapfwelle 540 min⁻¹: 369 g/kWh, 6,8 l/h
Sparzapfwelle 540 / 750 min⁻¹: 308 g/kWh, 5,7 l/h
Max. Drehmoment: 127 Nm, bei 2'400 min⁻¹
Drehmomentanstieg: 7 %
Rauch bei 70 % Nenndrehzahl: 5,1 SZ (BOSCH)
Höchste Leerlaufdrehzahl: 3'260 min⁻¹

Zapfwellenprüfung



Abmessungen am Geräteanbau



- a: 347 mm
- b: 70 mm
- c: 530 mm
- d: 700 mm
- e: 805 mm
- f: 360 mm
- g: 525 mm

- Frontanbau
- c: 1'077 mm
 - d: 805 mm
 - e: 665 mm
 - f: 360 mm
 - g: 630 mm



ANMELDER: Würgler Technik AG
8910 Affoltern a.A.

TRAKTOR

Hersteller: Deutz Fahr (D)
Typ: AgroXtra 4.07
Art: Allradantrieb
Typenschein-Nr.: 4 D 40 26

MOTOR

Hersteller: Deutz (D)
Art: Diesel-Direkteinspritzung
Typ: F 4 L 912
Bohrung/Hub: 100 / 120 mm
Zylinder/Hubraum: 4 / 3'770 cm³
Kühlung: Luft
Einspritzpumpe: Bosch-Reihenpumpe
Treibstofftank: 83 Liter
Motorleistung: 48 kW (65 PS)
(Firmenangabe)
Nenn Drehzahl: 2'350 min⁻¹

KUPPLUNG

Zweifach-Trockenkupplung
Fusspedal für Fahrkupplung
Handhebel für Zapfwellenkupplung

GETRIEBE

24 Vorwärts- und 12 Rückwärtsgänge
synchronisiertes Wendegetriebe
mit Halbgang L/ + 20 %, (Quadro-Split)

BREMSEN

Betriebsbremse: hydraulisch betätigte, trockene
Scheibenbremse an Hinterachse
und auf Kardanwelle

Anhängerbremse: hydraulisch betätigtes Anhänger-
bremsventil

Maximaldruck: 132 bar

FRONTANBAU

Frontzapfwelle, Drehzahl,
Drehrichtung: 1'000 bei 2'111 min⁻¹, rechts
Kupplung: unabhängig, lastschaltbar
Hubwerk: Dreipunktaufhängung,
Kategorie 2
Hubkraft: durchgehend 2'700 daN (~kp)
Hubweg: 540 mm
Vorderer Ueberhang ab Lenkrad (BAV): 2'520 mm



FAHRGESCHWINDIGKEIT

bei Nenn Drehzahl und Pneu 16.9 R 30 AS (km/h)

Gruppe Gang	Vorwärts		Rückwärts	
	L	/ + 20 %	L	
LL	1.	0,46	0,54	0,5
	2.	0,70	0,83	0,8
	3.	1,0	1,2	1,1
	4.	1,7	2,0	1,9
L	1.	2,2	2,6	2,4
	2.	3,4	4,0	3,7
	3.	4,9	5,8	5,4
	4.	8,3	9,8	9,1
H	1.	6,5	7,7	7,2
	2.	10,0	11,8	11,0
	3.	14,6	17,2	16,1
	4.	24,6	29,0	27,2

(r = 695 mm)

ZAPFWELLE (heckseitig)

Art: Motorzapfwelle
Betätigung: mit Handhebel, unabhängig von Fahrkupplung

Drehzahl: 540 bei 2'202 min⁻¹
1'000 bei 2'211 min⁻¹

DEUTZ AgroXtra 4.07
(Allrad)

Test-Nr. 1653/93

LEISTUNG UND TREIBSTOFFVERBRAUCH

Gemessen an der Zapfwelle, bei 22° C und 964 mbar

HYDRAULIK

Oelinhalt: 23 l
für Fernhydraulik verfügbar max. 18 l
Max. Oeldruck: 176 bar
Fördermenge: 40,2 l/min bei 150 bar

Leistung		Drehzahl (min ⁻¹)		Treibstoffverbrauch	
kW	PS	Motor	Zapfwelle	l/h	g/kWh
43,6	(59,3)	2'350	576	13,8	260
41,9	(56,9)	2'202	540	12,8	252

Dreipunktaufhängung, Kategorie: 2
Art: Regelhydraulik über Oberlenker

Treibstoffverbrauch bei Teilbelastung 42,5 % und Zapfwelle 540 min⁻¹: 311 g/kWh, 6,7 l/h

Durchgehende Hubkraft an den unteren Kupplungspunkten gemessen:
2'010 daN (~kp), Hubweg: 610 mm

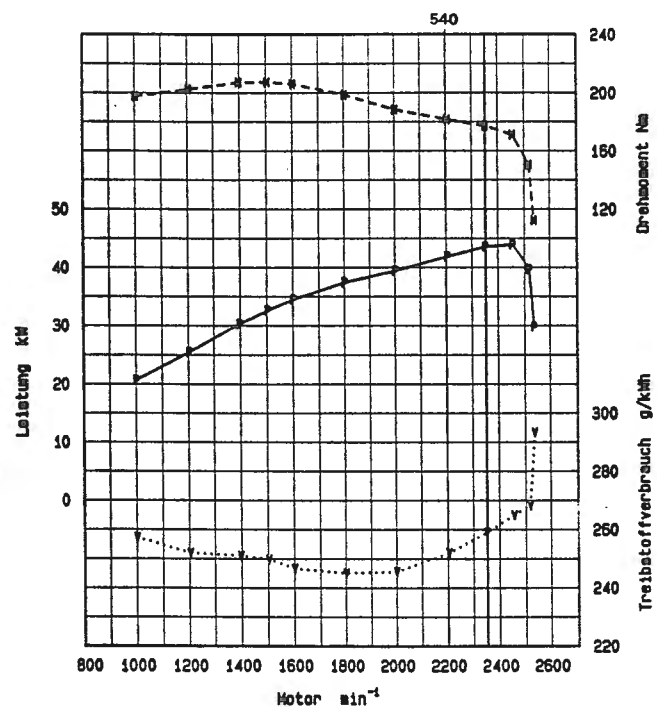
Max. Drehmoment: 208 Nm, bei 1'500 min⁻¹
Drehmomentanstieg: 17 %
Rauch bei 70 % Nenndrehzahl: 4,2 SZ (BOSCH)
Höchste Leerlaufdrehzahl: 2'570 min⁻¹

FAHRERSCHUTZ

Art: integrierte Sicherheitskabine

Zapfwellenprüfung

Fabrikat: Deutz 82/7
Test-Nr. CSS 197



LÄRM

am Ohr des Fahrers: 81 dB(A)
bei Vorbeifahrt (7,5 m Abstand): 85 dB(A)
Lage des Auspuffes: vorne, nach oben

ALLRADANTRIEB

Art: Zentralantrieb, lastschaltbar

Wendekreisradius ohne Lenkbremse: 4,6 m

BEREIFUNG

vorne: 375/75 R 20 AS, hinten: 16.9 R 30 AS
Spurweite verstellbar
vorne: 1'650 mm, 1'500 mm bis 1'650 mm
hinten: 1'620 mm, 1'520 mm bis 1'920 mm

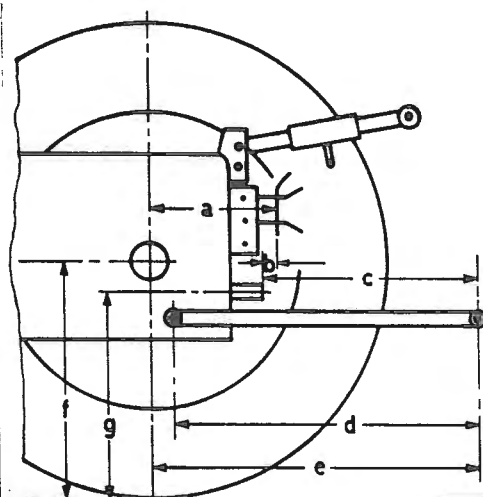
GEWICHT

mit Fahrerschutz, betriebsbereit,
mit Frontanbau:
vorne: 1'520 kg, 42 %, hinten: 2'095 kg, 58 %
Total: 3'615 kg
Leistungsgewicht: 82,9 kg/kW (bezogen auf die Zapfwellenleistung)

ABMESSUNGEN

Länge: 4'340 mm*, Breite: 2'080 mm
Höhe mit Fahrerschutz: 2'420 mm
* mit Fronthydraulik

Abmessungen am Geräteanbau



- a: 580 mm
- b: 170 mm
- c: 570 mm
- d: 890 mm
- e: 980 mm
- f: 690 mm
- g: 640 mm

- Frontanbau
- c: 650 mm
 - d: 690 mm
 - e: 970 mm
 - f: 500 mm
 - g: 760 mm

Radstand: 2'250 mm, Bodenfreiheit: 340 mm



ANMELDER: Raus AG
1745 Rosé

TRAKTOR

Hersteller: Zetor
Typ: 6340
Art: Allradantrieb
Typenschein-Nr.: ---

MOTOR

Hersteller: Zbrojovka
Art: Diesel-Direkteinspritzung

Typ: Zetor 7701
Bohrung/Hub: 102 / 120 mm
Zylinder/Hubraum: 4 / 3'922 cm³
Kühlung: Wasser
Einspritzpumpe: Reihenpumpe / MOTORPAL
Treibstofftank: 95 Liter

Motorleistung: 53 kW (72 PS)
(Firmenangabe)
Nenn Drehzahl: 2'200 min⁻¹

KUPPLUNG

Zweifach-Trockenkupplung
Fusspedal für Fahrkupplung
Handhebel für Zapfwellenkupplung

GETRIEBE

20 Vorwärts- und 4 Rückwärtsgänge
mit Lastschaltstufe L / S

BREMSEN

Betriebsbremse: hydraulisch/mechanisch betätigte, trockene Scheibenbremse an Hinterachse

Anhängerbremse: hydraulisch und pneumatisch

Maximaldruck: --- bar



FAHRGESCHWINDIGKEIT

bei Nenn Drehzahl und Pneu 16.9 - 30 AS (km/h)

Gruppe	Gang	Vorwärts		Rückwärts	
		L*	S	L*	S
L	1.	0,82	1,1	0,81	1,1
	2.	1,0	1,3		
	3.	1,5	2,0		
	4.	2,4	3,1		
	5.	3,8	5,0		
S	1.	4,7	6,2	4,7	6,1
	2.	5,8	7,6		
	3.	8,6	11,2		
	4.	13,7	18,0		
	5.	21,8	28,6		

* bei zugeschalteter Lastschaltstufe hat der Motor keine Bremswirkung

(r = 715 mm)

ZAPFWELLE (heckseitig)

Art: Motor- und Wegzapfwelle

Betätigung: mit Handhebel, unabhängig von Fahrkupplung

Drehzahl: 540 bei 1'994 min⁻¹
1'000 bei 2'050 min⁻¹

ZETOR 6340
(Allrad)

Test-Nr. 1654/93

LEISTUNG UND TREIBSTOFFVERBRAUCH

Gemessen an der Zapfwelle, bei 25° C und 961 mbar

HYDRAULIK

Oelinhalt: 34 l, inkl. Getriebe und Hinterachse
für Fernhydraulik verfügbar max. 17 l
Max. Oeldruck: 200 bar
Fördermenge: 37 l/min bei 170 bar

Dreipunktaufhängung, Kategorie: 2
Art: Regelhydraulik über Oberlenker

Durchgehende Hubkraft an den unteren Kupplungspunkten
gemessen, mit 2 Zusatzhubzylinder:
3'600 daN (~kp), Hubweg: 660 mm

FAHRERSCHUTZ

Art: integrierte Sicherheitskabine

Fabrikat: Zetor Typ BK 6245
Test-Nr. CSD 1363

LÄRM

am Ohr des Fahrers: 85 dB(A)
bei Vorbeifahrt (7,5 m Abstand): 86 dB(A)
Lage des Auspuffes: vorne, nach oben

ALLRADANTRIEB

Art: Zentralantrieb
Klauenschaltung
Wendekreisradius ohne Lenkbremse: 5,2 m

BEREIFUNG

vorne: 11.2 - 24 AS, hinten: 16.9 - 30 AS
Spurweite verstellbar
vorne: 1'520 mm, 1'520 mm bis 1'790 mm
hinten: 1'420 mm, 1'420 mm bis 2'080 mm

GEWICHT

mit Fahrerschutz, betriebsbereit:
vorne: 1'570 kg, 44 %, hinten: 2'030 kg, 56 %
Total: 3'600 kg
Leistungsgewicht: 75,9 kg/kW (bezogen auf die Zapfwellenleistung)

ABMESSUNGEN

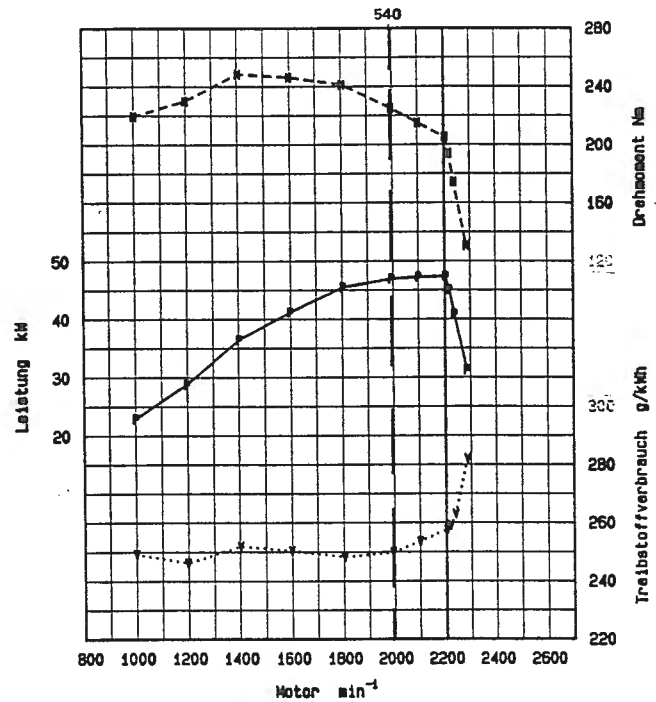
Länge: 3'780 mm, Breite: 1'980 mm
Höhe mit Fahrerschutz: 2'620 mm
Radstand: 2'230 mm, Bodenfreiheit: 370 mm

Leistung		Drehzahl (min ⁻¹)		Treibstoffverbrauch	
kW	PS	Motor	Zapfwelle	l/h	g/kWh
47,4	(64,4)	2'200	596	15,0	260
47,0	(63,9)	1'994	540	14,4	250

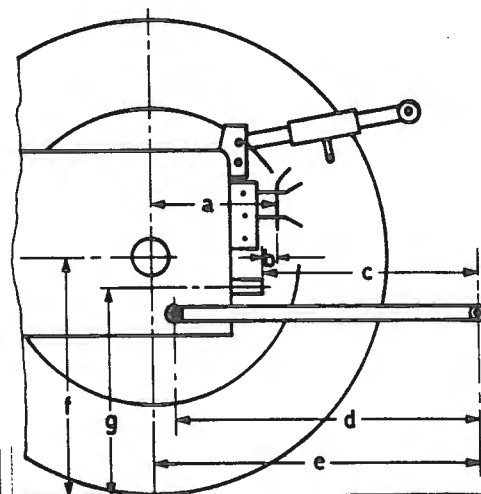
Treibstoffverbrauch bei Teilbelastung 42,5 % und
Zapfwelle 540 min⁻¹: 297 g/kWh, 7,3 l/h

Max. Drehmoment: 249 Nm, bei 1'400 min⁻¹
Drehmomentanstieg: 21 %
Rauch bei 70 % Nenndrehzahl: 4,4 SZ (BOSCH)
Höchste Leerlaufdrehzahl: 2'375 min⁻¹

Zapfwellenprüfung



Abmessungen am Geräteanbau



- a: 460 mm
- b: 200 mm
- c: 680 mm
- d: 860 mm
- e: 950 mm
- f: 710 mm
- g: 730 mm



DEMANDEUR D'ESSAI: Raus AG
1745 Rosé

TRACTEUR

Constructeur: Zetor
Type: 6340
Modèle: toutes roues motrices
Certificat-No.: -

MOTEUR

Constructeur: Zbrojovka
Modèle: injection directe

Type: Zetor 7701
Alésage/course: 102 / 120 mm
Cylindres/cylindrée: 4 / 3'922 cm³
Refroidissement: à eau
Pompe d'injection: pompe en ligne / MOTORPAL
Capacité rés. carburant: 95 litres

Puissance du moteur: 53 kW (72 CV)
(Indications du constructeur)
Régime nominal: 2'200 min⁻¹

EMBRAYAGE

Embrayage double effet, sec
Pédale d'embrayage de conduite
Lever de commande manuelle de l'embrayage de la prise de force

BOÎTE DE VITESSES

20 vitesses en marche avant et 4 en marche arrière
avec palier de charge L/S

FREINS

Frein de service: frein à disques, à sec, sur l'essieu arrière, commande hydraulique/mécanique

Frein de la remorque: hydraulique et pneumatique

Pression maximale: - bar



VITESSE D'AVANCEMENT

au régime nominal et avec pneus 16.9 - 30 AS (km/h)

Groupe	Marche	En marche avant		En marche arrière	
		L*	S	L*	S
L	1.	0,82	1,1	0,81	1,1
	2.	1,0	1,3		
	3.	1,5	2,0		
	4.	2,4	3,1		
	5.	3,8	5,0		
S	1.	4,7	6,2	4,7	6,1
	2.	5,8	7,6		
	3.	8,6	11,2		
	4.	13,7	18,0		
	5.	21,8	28,6		

* pas de frein moteur lorsque le palier de charge est enclenché

(r = 715 mm)

PRISE DE FORCE (à l'arrière)

Type: prise de force moteur et prise de force proportionnelle à l'avancement
Actionnement: par commande manuelle, indépendante de l'embrayage de conduite

Nombre de tours: 540 à raison de 1'994 min⁻¹
1'000 à raison de 2'050 min⁻¹

ZETOR 6340
(toutes roues motrices)

Test-No. 1654/93

PUISSANCE ET CONSOMMATION DE CARBURANT

Mesurées à la prise de force à 25° C et 961 mbar

SYSTÈME HYDRAULIQUE

Contenance d'huile: 34 l, engrenage et essieu arrière compris pour l'hydraulique ext. 17 l max.

Pression max.: 200 bar

Débit: 37 l/min à 170 bar

Attelage trois points, catégorie: 2

Genre: contrôle d'effort par bras supérieur

Force de levage continue mesurée aux points d'attelage inférieurs, avec 2 vérins supplémentaires:
3'600 daN (~kp), trajectoire de levage: 660 mm

DISPOSITIF DE SÉCURITÉ DU CONDUCTEUR

Genre: cabine de sécurité intégrée

Modèle: Zetor Type BK 6245
Test-No. CSD 1363

BRUIT

à l'oreille du conducteur: 85 dB(A)

lors du passage (7,5 m de distance): 86 dB(A)

Position du tuyau d'échappement: à l'avant, dérivation en haut

TRACTION TOUTES ROUES MOTRICES

Genre: transmission centrale
embrayage à griffes

Rayon de braquage sans frein de direction: 5,2 m

PNEUS

avant: 11.2 - 24 AS, arrière: 16.9 - 30 AS

Voie réglable

avant: 1'520 mm, 1'520 mm à 1'790 mm

arrière: 1'420 mm, 1'420 mm à 2'080 mm

POIDS

avec dispositif de sécurité, en ordre de marche:

avant: 1'570 kg, 44 %, arrière: 2'030 kg, 56 %

total: 3'600 kg

Rapport poids/puissance (mesurée à la prise de force):

75,9 kg/kW

DIMENSIONS

Longueur: 3'780 mm, Largeur: 1'980 mm

Hauteur avec dispositif de sécurité: 2'620 mm

Empattement: 2'230 mm, Garde au sol: 370 mm

Banc d'essai de la FAT: 10 décembre 1992 SI/Ss/dd

Puissance kW	CV	Vitesse de rotation (min ⁻¹)		Consommation	
		Moteur	Prise de force	l/h	g/kWh
47,4	(64,4)	2'200	596	15,0	260
47,0	(63,9)	1'994	540	14,4	250

Consommation à charge partielle de 42,5 % et au régime normal 540 min⁻¹: 297 g/kWh, 7,3 l/h

Couple de la puissance maximale: 249 Nm, à 1'400 min⁻¹

Augmentation du couple env.: 21 %

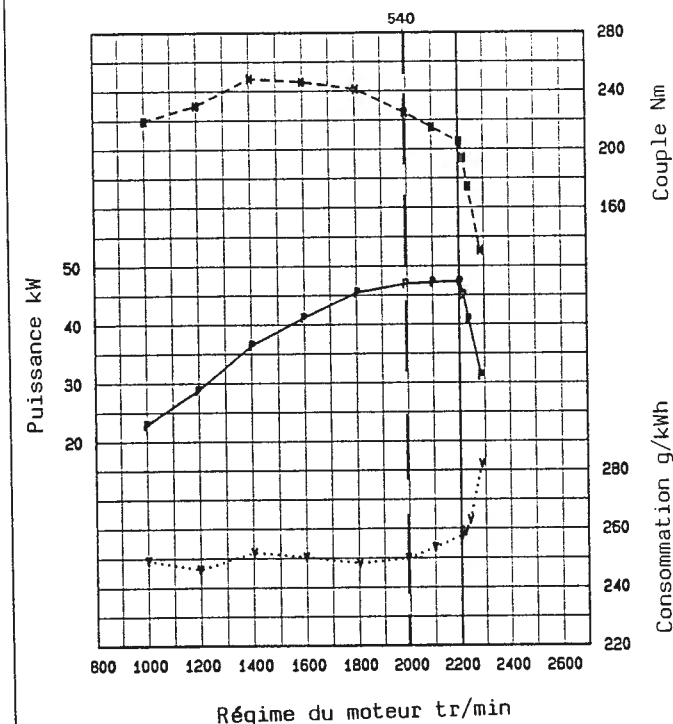
Fumée à raison de 70 % du

régime nominal: 4,4 IN (BOSCH)

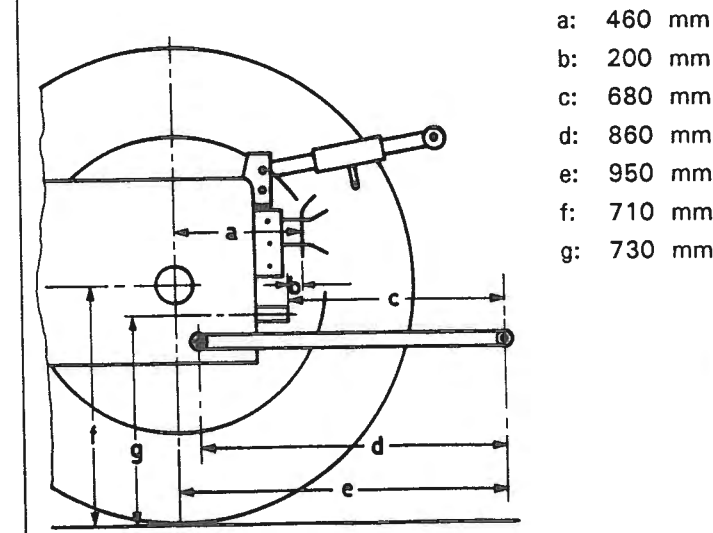
Régime maximal pour marche

à vide: 2'375 min⁻¹

Essai de la prise de force



Dimensions à l'attelage des outils





ANMELDER: Raus AG
1745 Rosé

TRAKTOR

Hersteller: Zetor
Typ: 9540
Art: Allradantrieb
Typenschein-Nr.: ---

MOTOR

Hersteller: Zbrojovka
Art: Diesel-Direkteinspritzung
mit Abgasturbolader
Typ: Zetor 1001
Bohrung/Hub: 105 / 120 mm
Zylinder/Hubraum: 4 / 4'156 cm³
Kühlung: Wasser
Einspritzpumpe: Reihenpumpe / MOTORPAL
Treibstofftank: 105 Liter
Motorleistung: 70 kW (95 PS)
(Firmenangabe)
Nenndrehzahl: 2'050 min⁻¹

KUPPLUNG

Fahrkupplung: Einscheiben-Trockenkupplung
Zapfwellenkupplung: Lamellenkupplung, hydraulisch
betätigt

GETRIEBE

18 Vorwärts- und 6 Rückwärtsgänge
synchronisiert
mit 3 Lastschaltstufen M1 / M2 / M3

BREMSEN

Betriebsbremse: hydraulisch betätigte, nasse
Scheibenbremse an Hinterachse

Anhängerbremse: hydraulisch und pneumatisch

Maximaldruck: --- bar

FRONTANBAU

Frontzapfwelle, Drehzahl,
Drehrichtung: 1'000 bei 1'950 min⁻¹, rechts
Kupplung: unabhängig, lastschaltbar
Hubwerk: Dreipunktaufhängung,
Kategorie 2
Hubkraft: durchgehend 1'310 daN (~kp)
Hubweg: 760 mm
Vorderer Ueberhang ab Lenkrad (BAV): 2'800 mm



FAHRGESCHWINDIGKEIT

bei Nenndrehzahl und Pneu 18.4 / 15 - 34 AS (km/h)

Gruppe	Gang	Vorwärts			Rückwärts		
		M1	M2	M3	M1	M2	M3
I	1.	1,5	1,8	2,1	2,5	2,9	3,5
	2.	2,7	3,1	3,7			
	3.	4,8	5,6	6,6			
II	1.	7,0	8,2	9,7	11,4	13,5	15,8
	2.	12,3	14,4	17,0			
	3.	21,8	25,6	30,1			

(r = 770 mm)

ZAPFWELLE (heckseitig)

Art: Motor- und Wegzapfwelle
Betätigung: mit Handhebel, unabhängig von Fahrkupplung
Drehzahl umsteckbar: 540 bei 1'913 min⁻¹
1'000 bei 1'950 min⁻¹

ZETOR 9540
(Allrad)

Test-Nr. 1655/93

LEISTUNG UND TREIBSTOFFVERBRAUCH

Gemessen an der Zapfwelle, bei 27° C und 964 mbar

HYDRAULIK

Oelinhalt: 40 l, inkl. Getriebe und Hinterachse
für Fernhydraulik verfügbar max. 10 l
Max. Oeldruck: 160 bar
Fördermenge: 39,5 l/min bei 136 bar

Dreipunktaufhängung, Kategorie: 2
Art: Regelhydraulik über Oberlenker

Durchgehende Hubkraft an den unteren Kupplungspunkten
gemessen:
3'285 daN (~kp), Hubweg: 675 mm

FAHRERSCHUTZ

Art: integrierte Sicherheitskabine

Fabrikat: Zetor
Test-Nr. CSD 1339/3

LÄRM

am Ohr des Fahrers: 83 dB(A)
bei Vorbeifahrt (7,5 m Abstand): 89 dB(A)
Lage des Auspuffes: vorne, nach oben

ALLRADANTRIEB

Art: Seitenantrieb, unter Last schaltbar

Wendekreisradius ohne Lenkbremse: 5,5 m

BEREIFUNG

vorne: 12.4/11 - 24 AS, hinten: 18.4/15 - 34 AS
Spurweite verstellbar
vorne: 1'560 mm, 1'560 mm bis 1'830 mm
hinten: 1'640 mm, 1'500 mm bis 1'800 mm

GEWICHT

mit Fahrerschutz, betriebsbereit,
mit Frontanbau:
vorne: 1'940 kg, 47 %, hinten: 2'170 kg, 53 %
Total: 4'110 kg
Leistungsgewicht: 70,9 kg/kW (bezogen auf die Zapfwellenleistung)

ABMESSUNGEN

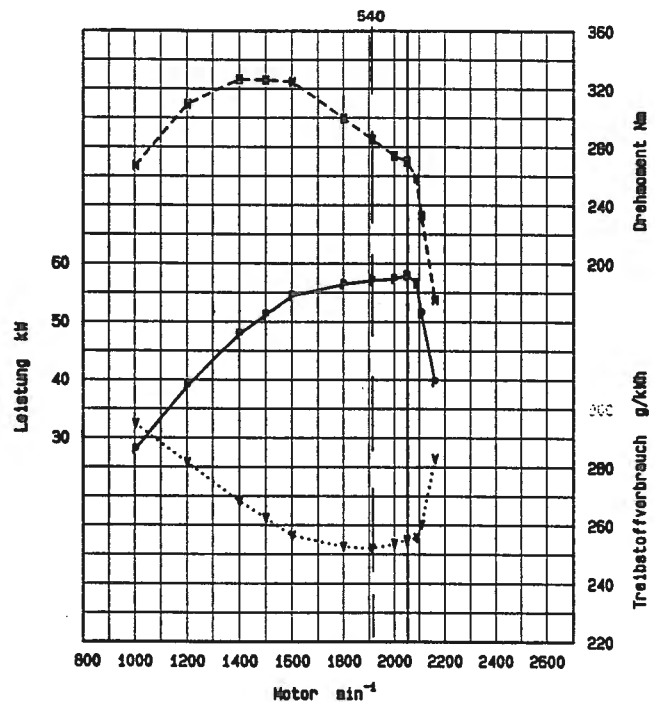
Länge: 4'010 mm*, Breite: 2'120 mm
Höhe mit Fahrerschutz: 2'670 mm
* mit Fronthydraulik
Radstand: 2'380 mm, Bodenfreiheit: 330 mm

Leistung kW	PS	Drehzahl (min ⁻¹)		Treibstoffverbrauch	
		Motor	Zapfwelle	l/h	g/kWh
58,0	(78,8)	2'050	579	18,0	255
57,1	(77,6)	1'913	540	17,6	252

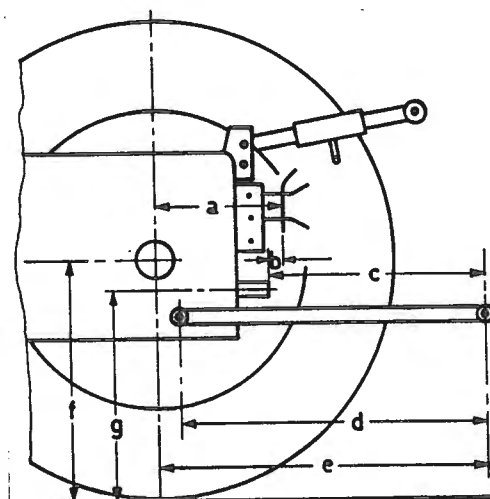
Treibstoffverbrauch bei Teilbelastung 42,5 % und Zapfwelle 540 min⁻¹: 304 g/kWh, 9,1 l/h

Max. Drehmoment: 327 Nm, bei 1'400 min⁻¹
Drehmomentanstieg: 21 %
Rauch bei 70 % Nenndrehzahl: 4,1 SZ (BOSCH)
Höchste Leerlaufdrehzahl: 2'250 min⁻¹

Zapfwellenprüfung



Abmessungen am Geräteanbau



- a: -- mm
- b: -- mm
- c: 560 mm
- d: 900 mm
- e: 1'050 mm
- f: 790 mm
- g: 660 mm

- Frontanbau
- c: 625 mm
 - d: 760 mm
 - e: 1'260 mm
 - f: 530 mm
 - g: 705 mm



DEMANDEUR D'ESSAI: Raus AG
1745 Rosé

TRACTEUR

Constructeur: Zetor
Type: 9540
Modèle: toutes roues motrices
Certificat-No.: -

MOTEUR

Constructeur: Zbrojovka
Modèle: injection directe avec turbo-compresseur
Type: Zetor 1001
Alésage/course: 105 / 120 mm
Cylindres/cylindrée: 4 / 4'156 cm³
Refroidissement: à eau
Pompe d'injection: pompe en ligne / MOTORPAL
Capacité rés. carburant: 105 litres
Puissance du moteur: 70 kW (95 CV)
(Indications du constructeur)
Régime nominal: 2'050 min⁻¹

EMBRAYAGE

Embrayage de conduite: monodisque, sec
Embrayage de la prise de force: multidisque, commande hydraulique

BOÎTE DE VITESSES

18 vitesses en marche avant et 6 en marche arrière synchronisées
avec 3 paliers de charge M1 / M2 / M3

FREINS

Frein de service: frein à disques en bain d'huile sur l'essieu arrière, commande hydraulique
Frein de la remorque: hydraulique et pneumatique
Pression maximale: - bar

ATTELAGE FRONTAL

Prise de force frontale, régime, sens de rotation: 1'000 à raison de 1'950 min⁻¹, à droite
Embrayage: indépendant, enclenchable sous charge
Système de relevage: attelage trois points, catégorie 2
Force de levage continue: 1'310 daN (~kp)
Trajectoire de levage: 760 mm
Porte-à-faux frontal à partir du volant (OCE): 2'800 mm



VITESSE D'AVANCEMENT

au régime nominal et avec pneus 18.4 / 15 - 34 AS (km/h)

Groupe Marche		En marche avant			En marche arrière		
		M1	M2	M3	M1	M2	M3
I	1.	1,5	1,8	2,1	2,5	2,9	3,5
	2.	2,7	3,1	3,7			
	3.	4,8	5,6	6,6			
II	1.	7,0	8,2	9,7	11,4	13,5	15,8
	2.	12,3	14,4	17,0			
	3.	21,8	25,6	30,1			

(r = 770 mm)

PRISE DE FORCE (à l'arrière)

Type: prise de force moteur et prise de force proportionnelle à l'avancement
Actionnement: par commande manuelle, indépendante de l'embrayage de conduite
Nombre de tours (démontage): 540 à raison de 1'913 min⁻¹
1'000 à raison de 1'950 min⁻¹

ZETOR 9540
(toutes roues motrices)

Test-No. 1655/93

PUISSANCE ET CONSOMMATION DE CARBURANT

Mesurées à la prise de force à 27° C et 964 mbar

SYSTÈME HYDRAULIQUE

Contenance d'huile: 40 l, engrenage et essieu arrière compris pour l'hydraulique ext. 10 l max.

Pression max.: 160 bar

Débit: 39,5 l/min à 136 bar

Attelage trois points, catégorie: 2

Genre: contrôle d'effort par bras supérieur

Force de levage continue mesurée aux points d'attelage inférieurs:

3'285 daN (~kp), trajectoire de levage: 675 mm

DISPOSITIF DE SÉCURITÉ DU CONDUCTEUR

Genre: cabine de sécurité intégrée

Modèle: Zetor

Test-No. CSD 1339/3

BRUIT

à l'oreille du conducteur: 83 dB(A)

lors du passage (7,5 m de distance): 89 dB(A)

Position du tuyau d'échappement: à l'avant, dérivation en haut

TRACTION TOUTES ROUES MOTRICES

Genre: transmission latérale, enclenchable sous charge

Rayon de braquage sans frein de direction: 5,5 m

PNEUS

avant: 12.4/11 - 24 AS, arrière: 18.4/15 - 34 AS

Voie réglable

avant: 1'560 mm, 1'560 mm à 1'830 mm

arrière: 1'640 mm, 1'500 mm à 1'800 mm

POIDS

avec dispositif de sécurité, en ordre de marche,

attelage frontal compris:

avant: 1'940 kg, 47 %, arrière: 2'170 kg, 53 %

total: 4'110 kg

Rapport poids/puissance (mesurée à la prise de force):

70,9 kg/kW

DIMENSIONS

Longueur: 4'010 mm*, Largeur: 2'120 mm

Hauteur avec dispositif de sécurité: 2'670 mm

* système hydraulique frontal compris

Empattement: 2'380 mm, Garde au sol: 330 mm

Puissance kW	CV	Vitesse de rotation (min ⁻¹)		Consommation	
		Moteur	Prise de force	l/h	g/kWh
58,0	(78,8)	2'050	579	18,0	255
57,1	(77,6)	1'913	540	17,6	252

Consommation à charge partielle de 42,5 % et au régime normal 540 min⁻¹: 304 g/kWh, 9,1 l/h

Couple de la puissance maximale: 327 Nm, à 1'400 min⁻¹

Augmentation du couple env.: 21 %

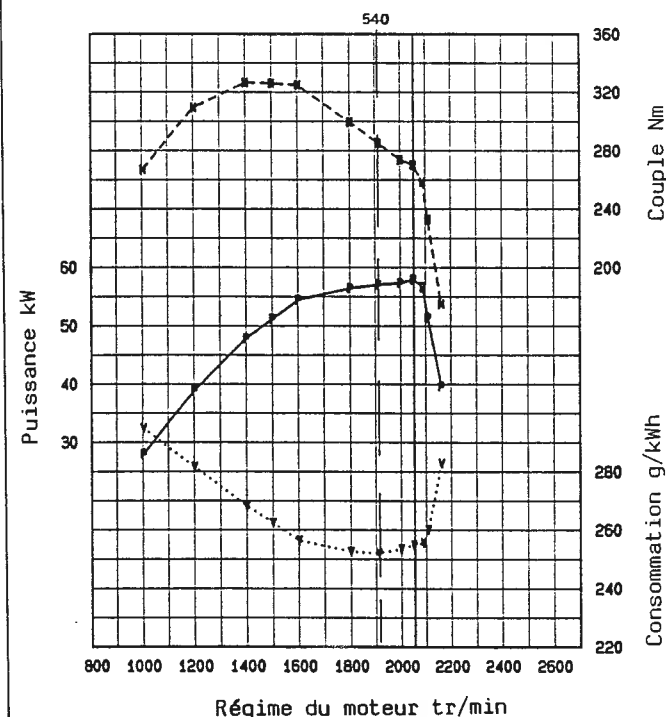
Fumée à raison de 70 % du

régime nominal: 4,1 IN (BOSCH)

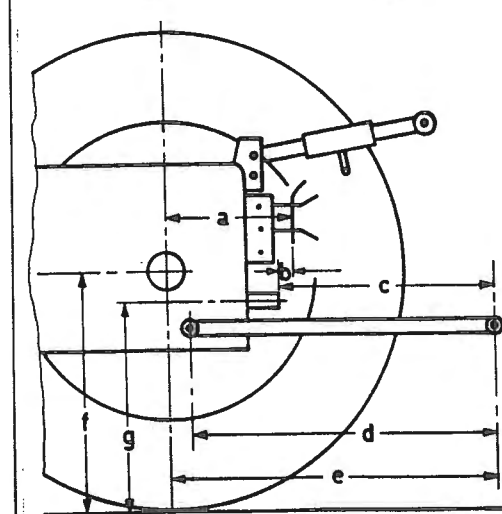
Régime maximal pour marche

à vide: 2'250 min⁻¹

Essai de la prise de force



Dimensions à l'attelage des outils



- a: - mm
- b: - mm
- c: 560 mm
- d: 900 mm
- e: 1'050 mm
- f: 790 mm
- g: 660 mm

- Attelage frontal**
- c: 625 mm
 - d: 760 mm
 - e: 1'260 mm
 - f: 530 mm
 - g: 705 mm



ANMELDER: Service Company AG
4538 Oberbipp

TRAKTOR

Hersteller: Massey-Ferguson (F)
Typ: 3085
Art: Allradantrieb
Typenschein-Nr.: 4 M 10 47

MOTOR

Hersteller: Perkins (GB)
Art: Diesel-Direkteinspritzung

Typ: 1006 - 6 HR 4
Bohrung/Hub: 100 / 127 mm
Zylinder/Hubraum: 6 / 5'985 cm³
Kühlung: Wasser
Einspritzpumpe: CAV-Verteilerpumpe
Treibstofftank: 173 Liter

Motorleistung: 73,5 kW (100 PS)
(Firmenangabe)
Nenn Drehzahl: 2'200 min⁻¹

KUPPLUNG

Fahrkupplung: Trockenkupplung
Zapfwellenkupplung: Lamellenkupplung,
hydraulisch betätigt

GETRIEBE

32 Vorwärts- und 32 Rückwärtsgänge
4-Stufen-Lastschaltgetriebe (Dynashift)
4 Gruppen, synchronisiert
Wendegetriebe, synchronisiert

BREMSEN

Betriebsbremse: hydraulisch betätigte, nasse
Scheibenbremse an Hinterachse
automatische Allradzuschaltung
beim Bremsen

Anhängerbremse: hydraulisch betätigtes Anhänger-
bremsventil



FAHRGESCHWINDIGKEIT

bei Nenn Drehzahl und Pneu 16.9 - 38 AS (km/h)

Gruppe	Gang	Vorwärts		Rückwärts	
		L	S	L	S
1	A	2,0	7,7	1,9	7,2
	B	2,4	9,0	2,3	8,4
	C	2,8	10,7	2,7	10,0
	D	3,3	12,4	3,1	11,6
2	A	3,5	13,1	3,3	12,2
	B	4,0	15,2	3,8	14,2
	C	4,8	17,9	4,5	16,8
	D	5,6	21,0	5,2	19,6
3	A	4,5	16,8	4,2	15,7
	B	5,3	20,0	5,0	18,7
	C	6,2	23,4	5,8	21,9
	D	7,3	27,5	6,9	25,7
4	A	6,1	22,9	6,4	21,4
	B	7,1	26,7	6,7	25,0
	C	8,5	30,0*	7,9	29,8
	D	9,9	30,0*	9,3	30,0*

(r = 795 mm) * bei reduzierter Motordrehzahl

ZAPFWELLE (heckseitig)

Art: Motorzapfwelle
Betätigung: mit Handhebel, unabhängig von Fahrkupplung

Drehzahl: 540 bei 1'980 min⁻¹
1'000 bei 2'000 min⁻¹

MASSEY-FERGUSON 3085

Test-Nr. 1656/93

LEISTUNG UND TREIBSTOFFVERBRAUCH

Gemessen an der Zapfwelle, bei 23° C und 966 mbar

HYDRAULIK

Oelinhalt: 54 l, inkl. Getriebe und Vorderachse für Fernhydraulik verfügbar max. 35 l
 Max. Oeldruck: 187 bar
 Fördermenge: 54 l/min bei 168 bar

Dreipunktaufhängung, Kategorie: 2
 Art: Regelhydraulik über Unterlenker elektronisch (EHR)

Durchgehende Hubkraft an den unteren Kupplungspunkten gemessen:
 3'510 daN (~kp), Hubweg: 630 mm

FAHRERSCHUTZ

Art: integrierte Sicherheitskabine

Fabrikat: Massey-Ferguson
 Test-Nr. CSD 1043-17/16

LÄRM

am Ohr des Fahrers: 76 dB(A)
 bei Vorbeifahrt (7,5 m Abstand): 89 dB(A)
 Lage des Auspuffes: vorne, nach oben

ALLRADANTRIEB

Art: Zentralantrieb, lastschaltbar

Wendekreisradius ohne Lenkbremse: 5,05 m

BEREIFUNG

vorne: 13.6 - 28 AS, hinten: 16.9 - 38 AS
 Spurweite verstellbar
 vorne: 1'820 mm, 1'560 mm bis 2'060 mm
 hinten: 1'630 mm, 1'430 mm bis 2'080 mm

GEWICHT

mit Fahrerschutz, betriebsbereit:
mit Frontgewichtsträger:
 vorne: 1'780 kg, 40 %, hinten: 2'710 kg, 60 %
 Total: 4'490 kg
 Leistungsgewicht: 66,6 kg/kW (bezogen auf die Zapfwellenleistung)

ABMESSUNGEN

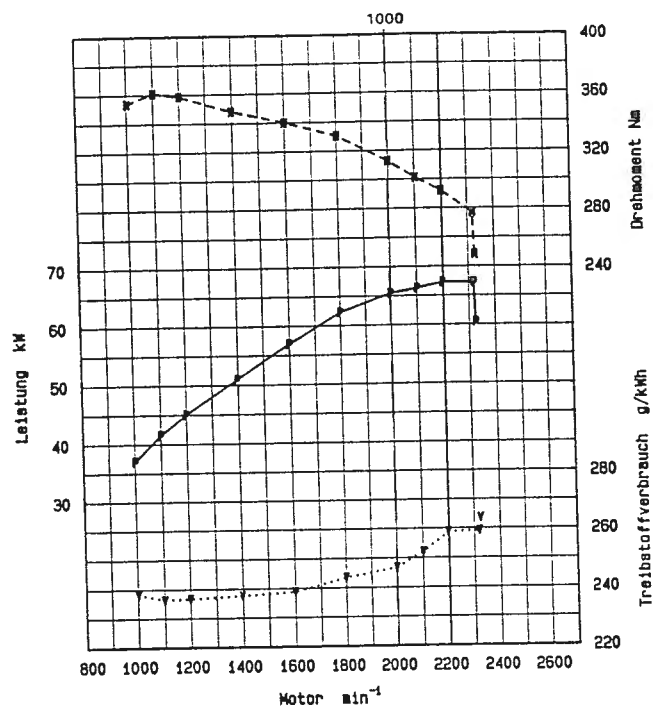
Länge: 4'460 mm, Breite: 2'210 mm
 Höhe mit Fahrerschutz: 2'760 mm
 Radstand: 2'700 mm, Bodenfreiheit: 450 mm

Leistung		Drehzahl (min ⁻¹)		Treibstoffverbrauch	
kW	PS	Motor	Zapfwelle	l/h	g/kWh
67,3	(91,5)	2'200	1'100	21,3	259
65,5	(89,0)	2'000	1'000	19,7	247

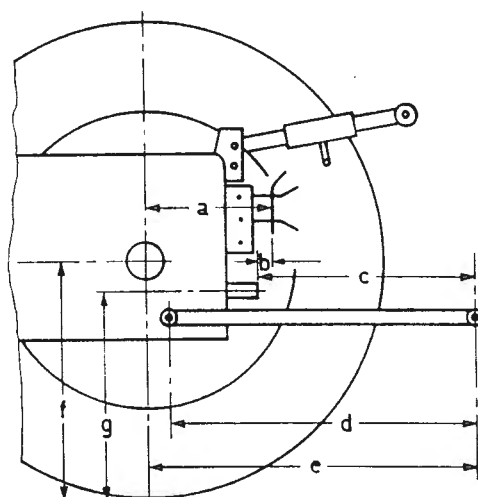
Treibstoffverbrauch bei Teilbelastung 42,5 % und Zapfwelle 1'000 min⁻¹: 308 g/kWh, 10,4 l/h

Max. Drehmoment: 361 Nm, bei 1'100 min⁻¹
 Drehmomentanstieg: 24 %
 Rauch bei 70 % Nenn Drehzahl: 2,5 SZ (BOSCH)
 Höchste Leerlaufdrehzahl: 2'365 min⁻¹

Zapfwellenprüfung



Abmessungen am Geräteanbau



- a: 640 mm
- b: 160 mm
- c: 560 mm
- d: 950 mm
- e: 1'040 mm
- f: 790 mm
- g: 750 mm



ANMELDER: Rapid AG
8953 Dietikon

TRAKTOR

Hersteller: Steyr (A)
Typ: 948 a
Art: Allradantrieb
Typenschein-Nr.: 4 S 60 32



MOTOR

Hersteller: Steyr (A)
Art: Diesel-Direkteinspritzung
mit Abgasturbolader

Typ: WD 308.85
Bohrung/Hub: 100 / 100 mm
Zylinder/Hubraum: 3 / 2'356 cm³
Kühlung: Wasser
Einspritzpumpe: Bosch-Verteilerpumpe VE
Treibstofftank: 53 Liter

Motorleistung: 35 kW (48 PS)
(Firmenangabe)
Nenn Drehzahl: 2'400 min⁻¹

KUPPLUNG

Zweifach-Trockenkupplung
Fusspedal für Fahrkupplung
Handhebel für Zapfwellenkupplung

GETRIEBE

16 Vorwärts- und 8 Rückwärtsgänge
mit Halbgang L/S
synchronisiert

BREMSEN

Betriebsbremse: mechanisch betätigte, trockene
Innenbackenbremse

Anhängerbremse: mechanisch betätigtes Anhän-
gerbremsventil

FAHRGESCHWINDIGKEIT

bei Nenn Drehzahl und Pneu 14.9 - 28 AS (km/h)

Gruppe	Gang	Vorwärts		Rückwärts
		L	S	
I	1.	1,7	2,0	2,0
	2.	2,9	3,5	3,4
	3.	4,7	5,8	5,6
	4.	7,3	9,0	8,7
II	1.	5,5	6,8	6,6
	2.	9,7	11,8	11,5
	3.	15,8	19,3	18,2
	4.	24,5	29,9	29,2

(r = 640 mm)

ZAPFWELLE (heckseitig)

Art: Motorzapfwelle
Betätigung: mit Handhebel, unabhängig von Fahrkupplung

Drehzahl: 540 bei 2'045 min⁻¹
540 / 750 bei 1'598 min⁻¹
1'000 bei 2'130 min⁻¹ oder 1'670 min⁻¹

STEYR 948 a

Test-Nr. 1657/93

(Allrad)

LEISTUNG UND TREIBSTOFFVERBRAUCH

Gemessen an der Zapfwelle, bei 20° C und 958 mbar

HYDRAULIK

Oelinhalt: 9,6 l

für Fernhydraulik verfügbar max. 6 l

Max. Oeldruck: 185 bar

Fördermenge: 24,2 l/min bei 167 bar

Fördermenge bei geringstem Gegendruck: 29,4 l/min

Dreipunktaufhängung, Kategorie: 2

Art: Regelhydraulik über Oberlenker

Durchgehende Hubkraft an den unteren Kupplungspunkten gemessen:

1'360 daN (~kp), Hubweg: 550 mm

FAHRERSCHUTZArt: integrierte Sicherheitskabine,
Rückseite offen

Fabrikat: Steyr 9010.25

Test-Nr. CSD 1353/1

LÄRM

am Ohr des Fahrers: 86 dB(A)

bei Vorbeifahrt (7,5 m Abstand): 82 dB(A)

Lage des Auspuffes: vorne, nach oben

ALLRADANTRIEB

Art: Zentralantrieb, lastschaltbar

Wendekreisradius ohne Lenkbremse: 4,3 m

BEREIFUNG

vorne: 10.5 - 20 AS, hinten: 14.9 - 28 AS

Spurweite verstellbar

vorne: 1'370 mm, 1'370 mm bis 1'490 mm

hinten: 1'480 mm, 1'300 mm bis 1'480 mm

GEWICHT

mit Fahrerschutz, betriebsbereit,

mit Frontgewichtsträger:

vorne: 990 kg, 41 %, hinten: 1'430 kg, 59 %

Total: 2'420 kg

Leistungsgewicht: 77,1 kg/kW (bezogen auf die Zapfwellenleistung)

ABMESSUNGEN

Länge: 3'380 mm, Breite: 1'850 mm

Höhe mit Fahrerschutz: 2'150 mm

Radstand: 1'980 mm, Bodenfreiheit: 320 mm

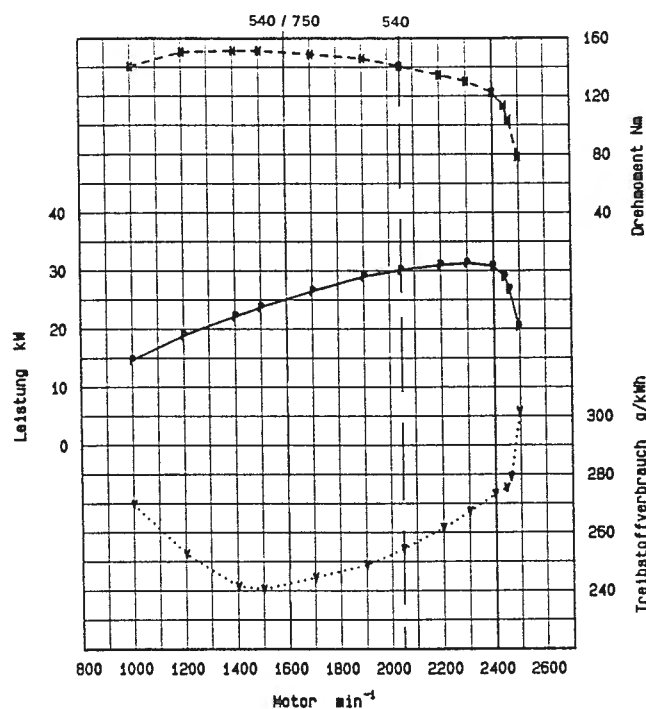
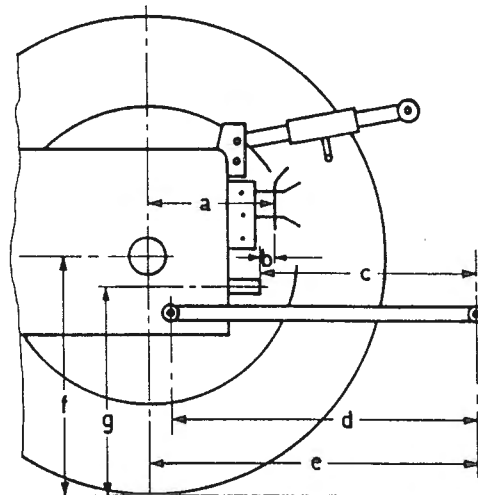
Leistung		Drehzahl (min ⁻¹)		Treibstoffverbrauch	
kW	PS	Motor	Zapfwelle	l/h	g/kWh
31,4	(42,6)	2'300	607	10,2	268
30,2	(41,0)	2'045	540	9,4	254

Treibstoffverbrauch bei Teilbelastung 42,5 % und

Zapfwelle **540** min⁻¹: 302 g/kWh, 4,7 l/hSparzapfwelle **540 / 750** min⁻¹: 268 g/kWh, 4,1 l/hMax. Drehmoment: 151 Nm, bei 1'500 min⁻¹

Drehmomentanstieg: 24 %

Rauch bei 70 % Nenndrehzahl: 2,4 SZ (BOSCH)

Höchste Leerlaufdrehzahl: 2'600 min⁻¹**Zapfwellenprüfung****Abmessungen am Geräteanbau**

a: 440 mm

b: 140 mm

c: 540 mm

d: 780 mm

e: 840 mm

f: 630 mm

g: 530 mm



ANMELDER: Rapid AG
8953 Dietikon

TRAKTOR

Hersteller: Steyr (A)
Typ: 955 a
Art: Allradantrieb
Typenschein-Nr.: 4 S 60 34



MOTOR

Hersteller: MWM / Steyr (A)
Art: Diesel-Direkteinspritzung

Typ: WD 301 NA
Bohrung/Hub: 105 / 120 mm
Zylinder/Hubraum: 3 / 3'117 cm³
Kühlung: Wasser
Einspritzpumpe: Bosch-Reihenpumpe
Treibstofftank: 63 Liter

Motorleistung: 41 kW (55 PS)
(Firmenangabe)
Nenn Drehzahl: 2'300 min⁻¹

KUPPLUNG

Zweifach-Trockenkupplung
Fusspedal für Fahrkupplung
Handhebel für Zapfwellenkupplung

GETRIEBE

16 Vorwärts- und 8 Rückwärtsgänge
mit Halbgang L/S
synchronisiert

BREMSEN

Betriebsbremse: mechanisch betätigte, nasse
Scheibenbremse an Hinterachse

Anhängerbremse: mechanisch betätigtes Anhängerbremserventil

FAHRGESCHWINDIGKEIT

bei Nenn Drehzahl und Pneu 14.9 - 30 AS (km/h)

Gruppe	Gang	Vorwärts		Rückwärts
		L	S	
I	1.	1,7	2,0	2,0
	2.	3,0	3,5	3,4
	3.	5,0	5,7	5,6
	4.	7,7	8,9	8,7
II	1.	5,8	6,7	6,6
	2.	10,1	11,7	11,5
	3.	16,6	19,2	18,7
	4.	25,7	29,8	29,1

(r = 665 mm)

ZAPFWELLE (heckseitig)

Art: Motorzapfwelle
Betätigung: mit Handhebel

Drehzahl: 540 bei 2'045 min⁻¹
540 / 750 bei 1'598 min⁻¹
1'000 bei 2'130 min⁻¹ oder 1'670 min⁻¹

STEYR 955 a
(Allrad)

Test-Nr. 1658/93

LEISTUNG UND TREIBSTOFFVERBRAUCH

Gemessen an der Zapfwelle, bei 21° C und 962 mbar

HYDRAULIK

Oelinhalt: 15 (22) l
für Fernhydraulik verfügbar max. 10 (17) l
Max. Oeldruck: 178 bar
Fördermenge: 36,3 l/min bei 160 bar
Fördermenge bei geringstem Gegendruck: 45,0 l/min

Dreipunktaufhängung, Kategorie: 2
Art: Regelhydraulik über Oberlenker

Durchgehende Hubkraft an den unteren Kupplungspunkten gemessen:
1'800 daN (~kp), Hubweg: 610 mm

FAHRERSCHUTZ

Art: integrierte Sicherheitskabine

Fabrikat: Steyr 9020.15
Test-Nr. CSD 1354/4

LÄRM

am Ohr des Fahrers: 83 dB(A)
bei Vorbeifahrt (7,5 m Abstand): 84 dB(A)
Lage des Auspuffes: vorne, nach oben

ALLRADANTRIEB

Art: Zentralantrieb, lastschaltbar

Wendekreisradius ohne Lenkbremse: 4,6 m

BEREIFUNG

vorne: 12.5 - 20 AS, hinten: 14.9 - 30 AS
Spurweite verstellbar
vorne: 1'500 mm, 1'320 mm bis 1'500 mm
hinten: 1'470 mm, 1'390 mm bis 1'470 mm

GEWICHT

mit Fahrerschutz, betriebsbereit,
mit Frontgewichtsträger:
vorne: 1'250 kg, 43 %, hinten: 1'625 kg, 57 %
Total: 2'875 kg
Leistungsgewicht: 80,1 kg/kW (bezogen auf die Zapfwellenleistung)

ABMESSUNGEN

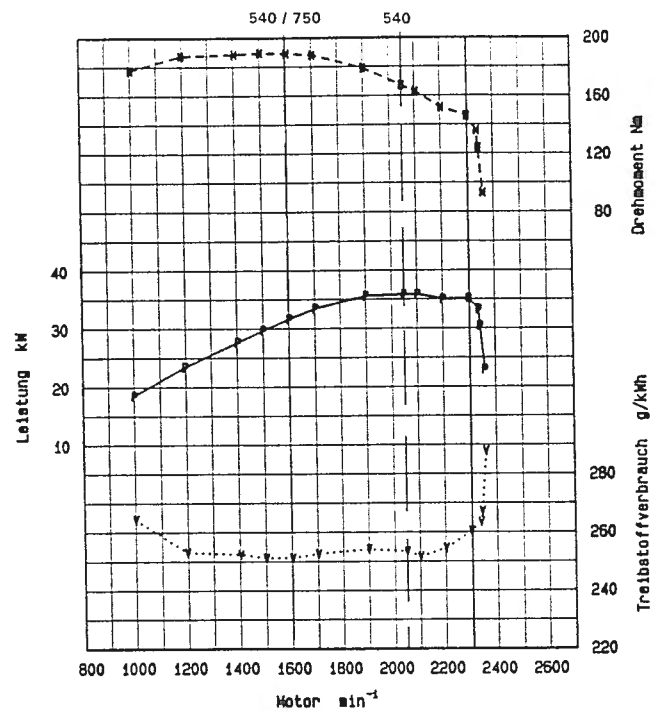
Länge: 3'720 mm, Breite: 1'840 mm
Höhe mit Fahrerschutz: 2'360 mm
Radstand: 2'230 mm, Bodenfreiheit: 350 mm

FAT-Prüfstand, 4. März 1993 SI/Ss/dd

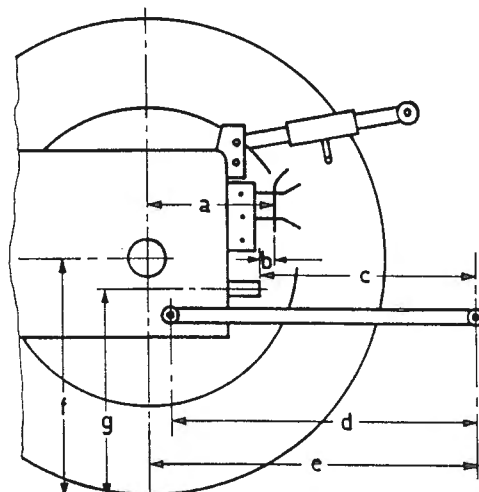
Leistung		Drehzahl (min ⁻¹)		Treibstoffverbrauch	
kW	PS	Motor	Zapfwelle	l/h	g/kWh
35,9	(48,8)	2'100	554	11,0	252
35,9	(48,8)	2'045	540	11,1	253

Treibstoffverbrauch bei Teilbelastung 42,5 % und Zapfwelle **540** min⁻¹: 295 g/kWh, 5,5 l/h
Sparzapfwelle **540 / 750** min⁻¹: 258 g/kWh, 4,8 l/h
Max. Drehmoment: 190 Nm, bei 1'500 min⁻¹
Drehmomentanstieg: 30 %
Rauch bei 70 % Nenndrehzahl: 4,5 SZ (BOSCH)
Höchste Leerlaufdrehzahl: 2'440 min⁻¹

Zapfwellenprüfung



Abmessungen am Geräteanbau



- a: 440 mm
- b: 140 mm
- c: 650 mm
- d: 900 mm
- e: 950 mm
- f: 660 mm
- g: 550 mm



ANMELDER: Rapid AG
8953 Dietikon

TRAKTOR

Hersteller: Steyr (A)
Typ: 964 a
Art: Allradantrieb
Typenschein-Nr.: 4 S 60 36

MOTOR

Hersteller: MWM / Steyr (A)
Art: Diesel-Direkteinspritzung
mit Abgasturbolader

Typ: WD 301 TC
Bohrung/Hub: 105 / 120 mm
Zylinder/Hubraum: 3 / 3'117 cm³
Kühlung: Wasser
Einspritzpumpe: Bosch-Reihenpumpe
Treibstofftank: 63 Liter

Motorleistung: 47 kW (64 PS)
(Firmenangabe)
Nenn Drehzahl: 2'300 min⁻¹

KUPPLUNG

Zweifach-Trockenkupplung
Fusspedal für Fahrkupplung
Handhebel für Zapfwellenkupplung

GETRIEBE

16 Vorwärts- und 8 Rückwärtsgänge
mit Halbgang L/S
synchronisiert

BREMSEN

Betriebsbremse: mechanisch betätigte, nasse
Scheibenbremse an Hinterachse

Anhängerbremse: mechanisch betätigtes Anhängerbremserventil



FAHRGESCHWINDIGKEIT

bei Nenn Drehzahl und Pneu 16.9 - 30 AS (km/h)

Gruppe	Gang	Vorwärts		Rückwärts
		L	S	
I	1.	1,5	1,9	1,9
	2.	2,6	3,3	3,3
	3.	4,3	5,4	5,4
	4.	6,7	8,4	8,4
II	1.	5,0	6,3	6,3
	2.	8,8	11,1	11,1
	3.	14,3	18,1	18,1
	4.	22,2	28,1	28,1

(r = 695 mm)

ZAPFWELLE (heckseitig)

Art: Motorzapfwelle
Betätigung: mit Handhebel, unabhängig von Fahrkupplung
Drehzahl: 540 bei 2'045 min⁻¹
540 / 750 bei 1'598 min⁻¹
1'000 bei 2'130 min⁻¹ oder 1'670 min⁻¹

STEYR 964 a
(Allrad)

Test-Nr. 1659/93

LEISTUNG UND TREIBSTOFFVERBRAUCH

Gemessen an der Zapfwelle, bei 22° C und 949 mbar

HYDRAULIK

Oelinhalt: 15 (23) l
für Fernhydraulik verfügbar max. 10 (18) l
Max. Oeldruck: 178 bar
Fördermenge: 36,3 l/min bei 160 bar
Fördermenge bei geringstem Gegendruck: 45,0 l/min

Dreipunktaufhängung, Kategorie: 2
Art: Regelhydraulik über Oberlenker

Durchgehende Hubkraft an den unteren Kupplungspunkten gemessen:
1'800 daN (~kp), Hubweg: 620 mm

FAHRERSCHUTZ

Art: integrierte Sicherheitskabine,
Rückseite offen

Fabrikat: Steyr 9020.25
Test-Nr. CSD 1354/2

LÄRM

am Ohr des Fahrers: 85 dB(A)
bei Vorbeifahrt (7,5 m Abstand): 80 dB(A)
Lage des Auspuffes: vorne, nach oben

ALLRADANTRIEB

Art: Zentralantrieb, lastschaltbar

Wendekreisradius ohne Lenkbremse: 4,8 m

BEREIFUNG

vorne: 14.5 - 20 AS, hinten: 16.9 - 30 AS
Spurweite verstellbar
vorne: 1'520 mm, 1'520 mm bis 1'600 mm
hinten: 1'500 mm, 1'340 mm bis 1'500 mm

GEWICHT

mit Fahrerschutz, betriebsbereit,
mit Frontgewichtsträger:
vorne: 1'255 kg, 41 %, hinten: 1'790 kg, 59 %
Total: 3'045 kg
Leistungsgewicht: 68,7 kg/kW (bezogen auf die Zapfwellenleistung)

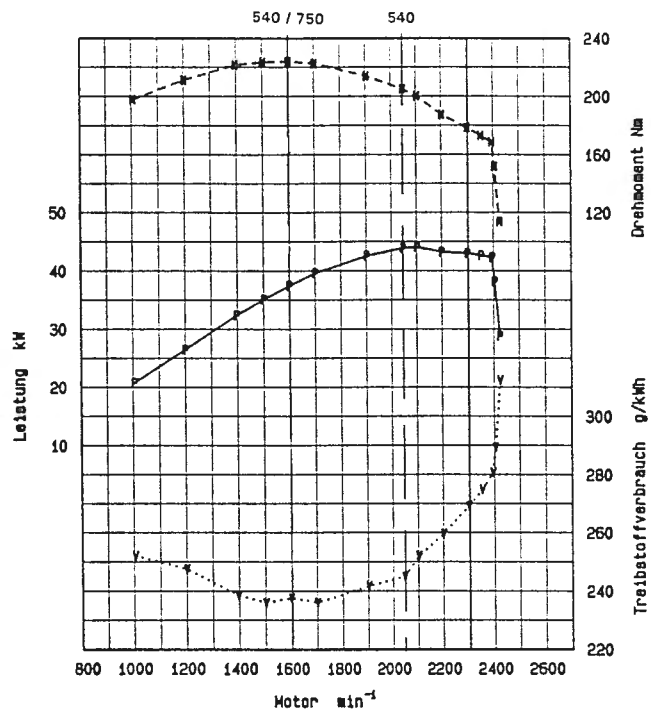
ABMESSUNGEN

Länge: 3'780 mm, Breite: 2'020 mm
Höhe mit Fahrerschutz: 2'390 mm
Radstand: 2'230 mm, Bodenfreiheit: 370 mm

Leistung		Drehzahl (min ⁻¹)		Treibstoffverbrauch	
kW	PS	Motor	Zapfwelle	l/h	g/kWh
44,3	(60,3)	2'100	554	13,5	250
44,0	(59,8)	2'045	540	13,1	245

Treibstoffverbrauch bei Teilbelastung 42,5 % und Zapfwelle 540 min⁻¹: 304 g/kWh, 6,9 l/h
Sparzapfwelle 540 / 750 min⁻¹: 261 g/kWh, 5,9 l/h
Max. Drehmoment: 224 Nm, bei 1'600 min⁻¹
Drehmomentanstieg: 26 %
Rauch bei 70 % Nenndrehzahl: 2,3 SZ (BOSCH)
Höchste Leerlaufdrehzahl: 2'490 min⁻¹

Zapfwellenprüfung



Abmessungen am Geräteanbau

- a: 510 mm
- b: 210 mm
- c: 700 mm
- d: 950 mm
- e: 1'000 mm
- f: 690 mm
- g: 580 mm



ANMELDER: Rapid AG
8953 Dietikon

TRAKTOR

Hersteller: Steyr (A)
Typ: 970 a
Art: Allradantrieb
Typenschein-Nr.: 4 S 60 37

MOTOR

Hersteller: MWM / Steyr (A)
Art: Diesel-Direkteinspritzung
mit Abgasturbolader
Typ: WD 301 TC
Bohrung/Hub: 105 / 120 mm
Zylinder/Hubraum: 3 / 3'117 cm³
Kühlung: Wasser
Einspritzpumpe: Bosch-Reihenpumpe
Treibstofftank: 63 Liter

Motorleistung: 52 kW (70 PS)
(Firmenangabe)
Nenn Drehzahl: 2'300 min⁻¹

KUPPLUNG

Zweifach-Trockenkupplung
Fusspedal für Fahrkupplung
Handhebel für Zapfwellenkupplung

GETRIEBE

16 Vorwärts- und 8 Rückwärtsgänge
mit Halbgang L/S
synchronisiert

BREMSEN

Betriebsbremse: mechanisch betätigte, nasse
Scheibenbremse an Hinterachse

Anhängerbremse: mechanisch betätigtes Anhängerbremseventil

FRONTANBAU

Frontzapfwelle, Drehzahl,
Drehrichtung: 1'000 bei 1'932 min⁻¹, rechts
Kupplung: unabhängig, lastschaltbar
Hubwerk: Dreipunktaufhängung,
Kategorie 2
Hubkraft: durchgehend 1'330 daN (~kp)
Hubweg: 735 mm
Vorderer Ueberhang ab Lenkrad (BAV): 2'450 mm



FAHRGESCHWINDIGKEIT

bei Nenn Drehzahl und Pneu 16.9 - 30 AS (km/h)

Gruppe	Gang	Vorwärts		Rückwärts
		L	S	
I	1.	1,5	1,9	1,9
	2.	2,6	3,3	3,3
	3.	4,3	5,4	5,4
	4.	6,7	8,4	8,4
II	1.	5,1	6,3	6,3
	2.	8,8	11,1	11,1
	3.	14,3	18,1	18,1
	4.	22,2	28,1	28,1

(r = 695 mm)

ZAPFWELLE (heckseitig)

Art: Motorzapfwelle
Betätigung: mit Handhebel, unabhängig von Fahrkupplung

Drehzahl: 540 bei 2'045 min⁻¹
540 / 750 bei 1'598 min⁻¹
1'000 bei 2'130 min⁻¹ oder 1'670 min⁻¹

STEYR 970 a
(Allrad)

Test-Nr. 1660/93

LEISTUNG UND TREIBSTOFFVERBRAUCH

Gemessen an der Zapfwelle, bei 20° C und 957 mbar

HYDRAULIK

Oelinhalt: 15 (22) l
für Fernhydraulik verfügbar max. 10 (18) l
Max. Oeldruck: 178 bar
Fördermenge: 36,3 l/min bei 160 bar
Fördermenge bei geringstem Gegendruck: 45,0 l/min

Dreipunktaufhängung, Kategorie: 2
Art: Regelhydraulik über Oberlenker

Durchgehende Hubkraft an den unteren Kupplungspunkten gemessen, mit 1 Zusatzhubzylinder:
2'410 daN (~kp), Hubweg: 650 mm

FAHRERSCHUTZ

Art: integrierte Sicherheitskabine

Fabrikat: Steyr 920.35
Test-Nr. CSD 1354/1

LÄRM

am Ohr des Fahrers: 85 dB(A)
bei Vorbeifahrt (7,5 m Abstand): 82 dB(A)
Lage des Auspuffes: vorne, nach oben

ALLRADANTRIEB

Art: Zentralantrieb, lastschaltbar

Wendekreisradius ohne Lenkbremse: 4,9 m

BEREIFUNG

vorne: 14.5 - 20 AS, hinten: 16.9 - 30 AS
Spurweite verstellbar
vorne: 1'590 mm, - mm bis - mm
hinten: 1'500 mm, 1'340 mm bis 1'500 mm

GEWICHT

mit Fahrerschutz, betriebsbereit,
mit Frontgewichtsträger und Frontanbau:
vorne: 1'480 kg, 45 %, hinten: 1'820 kg, 55 %
Total: 3'300 kg
Leistungsgewicht: 68,7 kg/kW (bezogen auf die Zapfwellenleistung)

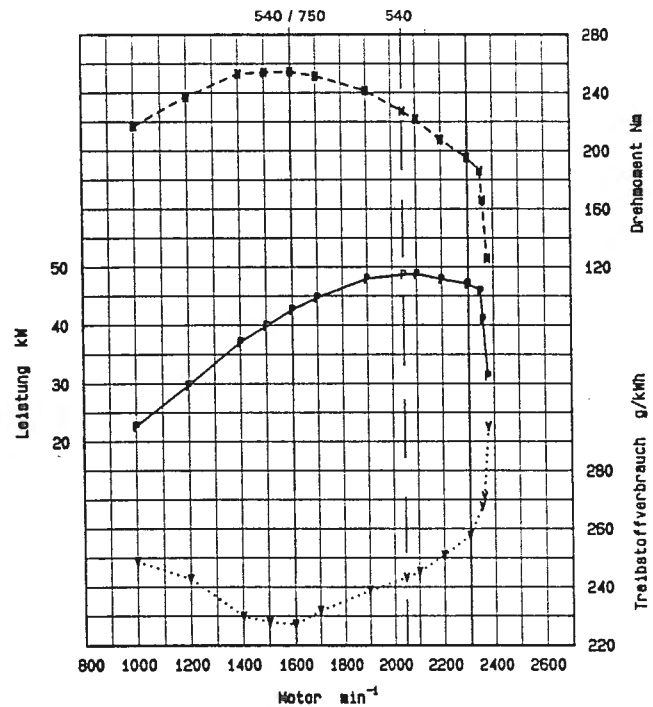
ABMESSUNGEN

Länge: 4'250 mm *, Breite: 1'920 mm
Höhe mit Fahrerschutz: 2'390 mm
* mit Fronthydraulik
Radstand: 2'230 mm, Bodenfreiheit: 370 mm

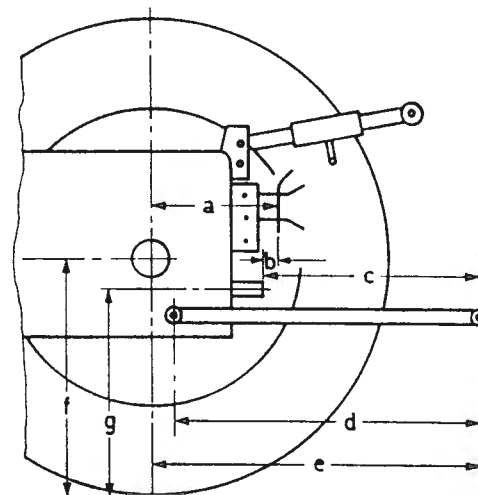
Leistung		Drehzahl (min ⁻¹)		Treibstoffverbrauch	
kW	PS	Motor	Zapfwelle	l/h	g/kWh
48,8	(66,4)	2'100	554	14,5	245
48,7	(66,2)	2'045	540	14,4	243

Treibstoffverbrauch bei Teilbelastung 42,5 % und Zapfwelle 540 min⁻¹: 285 g/kWh, 7,2 l/h
Sparzapfwelle 540 / 750 min⁻¹: 247 g/kWh, 6,2 l/h
Max. Drehmoment: 255 Nm, bei 1'600 min⁻¹
Drehmomentanstieg: 30 %
Rauch bei 70 % Nenndrehzahl: 1,3 SZ (BOSCH)
Höchste Leerlaufdrehzahl: 2'470 min⁻¹

Zapfwellenprüfung



Abmessungen am Geräteanbau



- a: 510 mm
- b: 210 mm
- c: 650 mm
- d: 900 mm
- e: 950 mm
- f: 690 mm
- g: 580 mm

- Frontanbau
- c: 550 mm
 - d: 745 mm
 - e: 960 mm
 - f: 520 mm
 - g: 670 mm